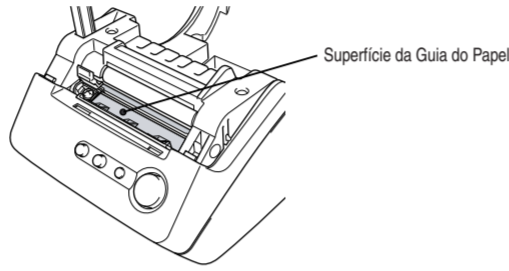


### Introdução

Parabéns por ter adquirido o QL-500/550. O seu novo QL-500/550 é uma impressora de etiquetas que se liga ao seu computador, permitindo-lhe imprimir rápida e facilmente etiquetas profissionais personalizadas que tenha criado no seu computador utilizando o software de edição de etiquetas fornecido. Este guia descreve resumidamente os passos a seguir para começar a utilizar o seu QL-500/550. Consulte o Guia de Utilizador para obter informações mais detalhadas. Pode encontrar o Guia de Utilizador na pasta Manuais do CD-ROM incluído com o QL-500/550.

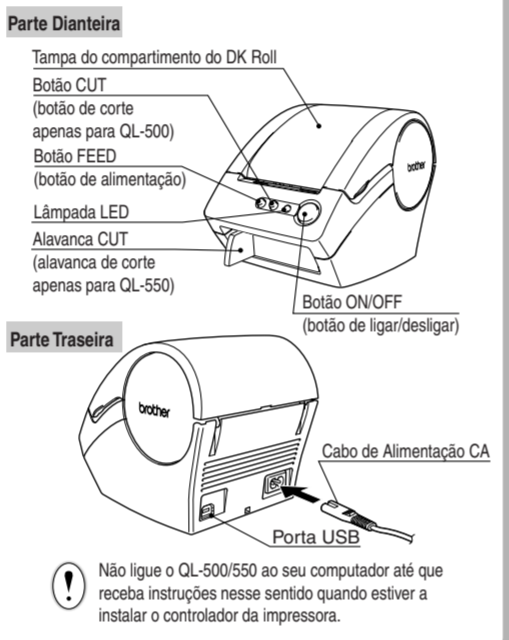
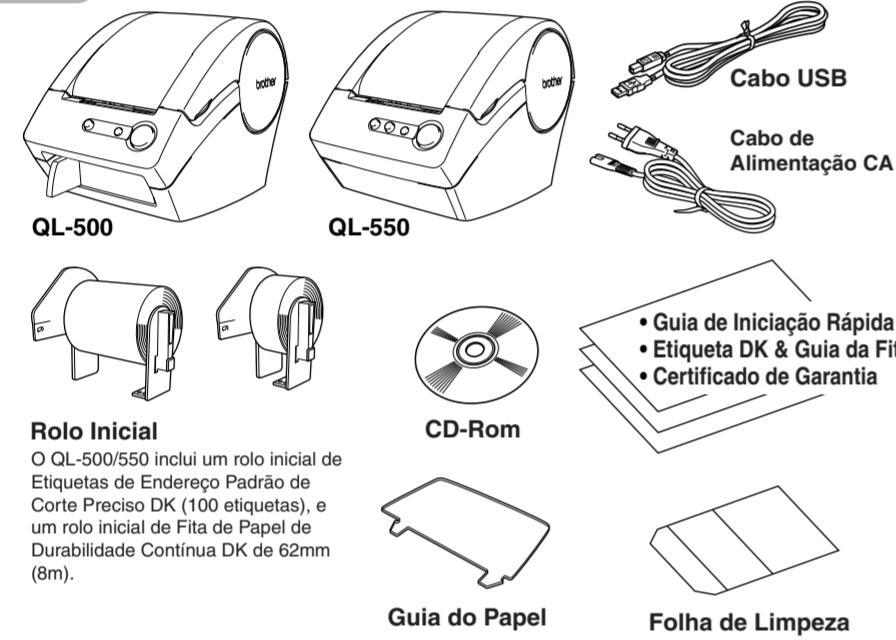
### Precauções Gerais

- Não exponha o QL-500/550 directamente à luz solar.
- Não coloque ou guarde o QL-500/550 perto de aquecedores ou de outros electrodomésticos geradores de calor, nem em qualquer local exposto a temperaturas demasiado elevadas ou baixas, humidade elevada ou poeiras. Fazê-lo poderia causar avarias na máquina.
- Não coloque objectos pesados ou objectos que contenham água sobre o QL-500/550. Se água ou qualquer outro objecto estranho entrar no QL-500/550, contacte o revendedor onde adquiriu o QL-500/550 ou o centro autorizado de manutenção e assistência local. Se continuar a utilizar o QL-500/550, tendo este água ou outro objecto estranho no seu interior, o QL-500/550 pode ficar danificado ou causar danos físicos pessoais.
- Não insira quaisquer objectos na ranhura de saída de etiquetas ou na porta USB, e nem as bloqueie.
- Utilize apenas a fonte de alimentação permitida para o QL-500/550.
- Nunca desmonte o QL-500/550 nem o molde com água, de forma a evitar chamas ou choques eléctricos. Não ligue nem desligue a ficha de alimentação da tomada eléctrica com as mãos molhadas. Fazê-lo poderia causar um choque eléctrico.
- Se não for utilizar o QL-500/550 durante um longo período de tempo, desligue a ficha de alimentação da tomada eléctrica.
- Segure sempre a ficha do cabo de alimentação quando a ligar ou desligar da tomada. Não puxe o cabo. Os fios no interior do cabo podem ficar danificados.
- Deve colocar o QL-500/550 junto de uma tomada eléctrica padrão, de fácil acesso.
- Não ligue o QL-500/550 ao seu computador até que receba instruções nesse sentido quando estiver a instalar o controlador da impressora.
- Para evitar danos físicos resultantes de uma unidade e lâmina do cortador estragada, efectue o seguinte:
  - Feche a tampa superior quando estiver a trabalhar com a unidade do cortador.
  - Não exerça uma pressão excessiva na unidade do cortador.
  - Quando a lâmina do cortador ficar embotada, substitua a lâmina do cortador existente por uma nova.
  - Se a lâmina do cortador se partir, desligue a ficha de alimentação da tomada eléctrica e retire cuidadosamente a unidade do cortador com pinças, de forma a não tocar na lâmina.
  - Se ocorrer um encravamento de papel devido a uma acumulação de adesivo na superfície da guia do papel, desligue a ficha de alimentação da tomada eléctrica e limpe a acumulação de adesivo na superfície da guia do papel com um pano embebido em álcool etílico ou isopropílico (de fricção). Recomenda-se que limpe a guia do papel quando substituir a unidade do cortador.
- O número médio de cortes é de 5000 ou mais, dependendo do ambiente operativo. Um corte embotado, um corte torto ou encravamentos de papel frequentes podem indicar que a durabilidade do cortador está quase a terminar. Substitua o cortador se ocorrer alguma das situações anteriores.



## 1 Desembalar o Seu QL-500/550

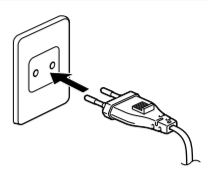
Verifique se a embalagem contém os seguintes antes de utilizar o seu QL-500/550. Se faltar ou estiver danificado qualquer item, contacte o revendedor onde adquiriu o QL-500/550.



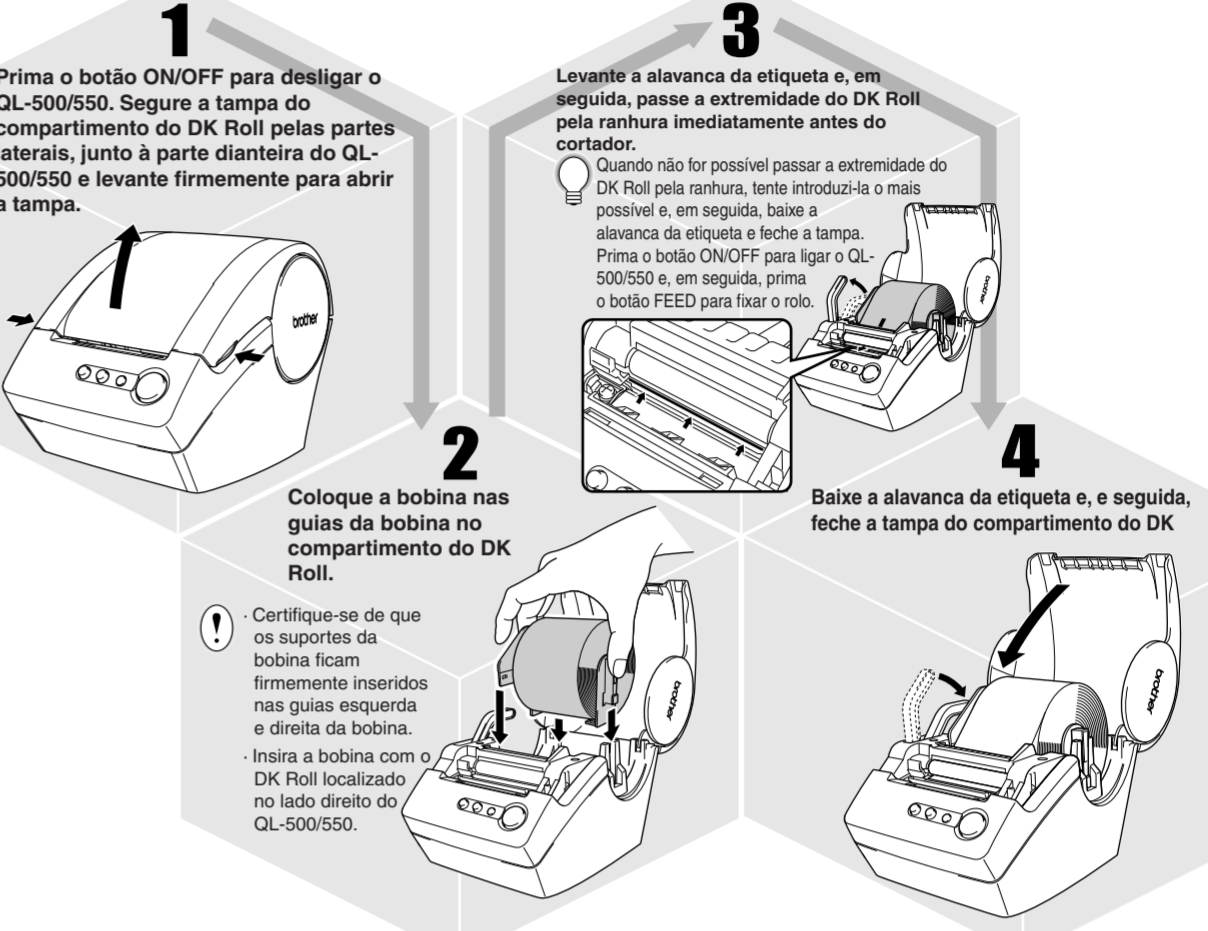
## 2 Ligar a Fonte de Alimentação

Ligue o cabo de alimentação CA ao QL-500/550 e, em seguida, ligue a ficha do cabo de alimentação a uma tomada eléctrica padrão.

- Verifique se a tomada eléctrica é de 220 - 240 V antes de ligar a ficha.
- Desligue a ficha do cabo de alimentação da tomada eléctrica quando acabar de utilizar o QL-500/550.
- Não puxe o cabo para desligar a ficha da tomada eléctrica. Os fios no interior do cabo podem ficar danificados.



## 3 Instalar o DK Roll

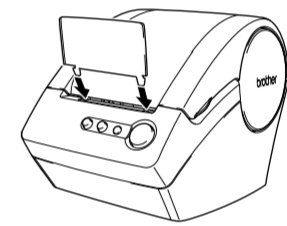


## 4 Instalar a Guia do Papel

O seu QL-500/550 inclui uma guia do papel que recolhe uma faixa de etiquetas impressas que ainda não foram cortadas pela máquina.

Fixe a guia do papel à parte dianteira do QL-500/550, tal como exemplificado na figura.

- Remova a guia do papel quando imprimir mais de 10 etiquetas continuamente e quando cortar cada etiqueta automaticamente (apenas para QL-550).



## 5 Instalar o Software

O procedimento de instalação difere consoante o sistema operativo instalado no seu computador. Consulte o procedimento de instalação para o sistema operativo adequado para instalar o software.

### Se utilizar o Microsoft® Windows® Me/2000 Professional/XP (Home/Professional)

- Inicie o seu computador e insira o CD-ROM na unidade de CD-ROM.** Aparece automaticamente uma caixa de diálogo que lhe permite seleccionar o idioma do instalador. Selecione o idioma pretendido e, em seguida, clique em "OK". Uma caixa de diálogo aparece durante algum tempo enquanto o Assistente InstallShield® prepara a instalação. Basta seguir as instruções das caixas de diálogo apresentadas para instalar o software.
  - Pode demorar algum tempo até a caixa de diálogo aparecer.
  - Se o programa não for iniciado e a caixa de diálogo não aparecer, navegue para o índice do CD-ROM e, em seguida, faça duplo clique no ícone "Setup.exe".
- Clique em [Seguinte] para iniciar a instalação.** A caixa de diálogo Acordo de Licença aparece.
- Leia atentamente o acordo de licença. Se concordar com os termos e condições do acordo de licença, clique em [Sim] para continuar a instalação.** A caixa de diálogo Informações do Cliente aparece.
- Introduza o seu "Nome de Utilizador" e o "Nome da Empresa" e, em seguida, clique em [Seguinte].** A caixa de diálogo Tipo de Configuração aparece.
- Selecione o tipo de configuração que prefere. Altere a pasta de destino predefinida se pretender colocar os ficheiros do programa noutra localização e, em seguida, clique em [Seguinte].**
  - Clique em [Procurar] para seleccionar uma pasta de destino alternativa.
  - Selecione "Personalizar" para instalar uma funcionalidade específica. Para, por exemplo, instalar apenas o controlador de impressora.
 Os seguintes itens vão ser instalados.
  - Normais
    - P-touch Editor
    - Biblioteca P-touch
    - Tipos de Letra
    - Ajuda
    - Clip Art
    - Modelos de Formatação Automática
    - Estilos de Esquema
    - Suplementos
    - Manuais e Controladores.
  - Personalizados
    - Consulte o Guia de Utilizador quando "Personalizar" estiver seleccionado.
- Especifique onde deve ser adicionados atalhos (para um acesso fácil com um só clique) para o software Brother e, em seguida, clique em [Seguinte].**
  - Para não adicionar atalhos, desmarque todas as caixas de selecção.
  - A caixa de diálogo Começar a Copiar Ficheiros aparece.

- Reveja as definições para se certificar de que estão correctas e, em seguida, clique em [Seguinte].** Se as definições estiverem incorrectas, clique em [Retracer] para voltar atrás e corrigi-las.
  - O Assistente InstallShield conclui os preparativos de instalação do software e, em seguida, a caixa de diálogo Estado da Configuração aparece.
  - Depois de copiados e registados todos os ficheiros necessários para a instalação do P-touch Editor, a caixa de diálogo Configuração do Controlador aparece.
  - A caixa de diálogo Configuração do Controlador não aparece se "Controlador" não estiver seleccionado na Instalação Personalizada.
- Quando a caixa de diálogo Configuração do Controlador lhe diz para ligar o QL-500/550, ligue o conector do cabo USB na porta USB, na parte traseira do QL-500/550.**
- Verifique se o QL-500/550 está ligado e, em seguida, ligue o conector do cabo USB na porta USB do seu computador.** Quando o QL-500/550 for reconhecido, o instalador prossegue com a instalação do software do controlador.
  - Se ligar o QL-500/550 a um computador através de um hub USB, pode não ser possível uma ligação adequada devido ao tipo de hub utilizado. Se isto ocorrer, ligue o QL-500/550 directamente ao computador.
- Se utilizar o Microsoft® Windows® Me**
  - A caixa de diálogo de erro mostrada à direita pode aparecer durante a instalação. Se esta caixa de diálogo aparecer, clique em [OK].
 Após a conclusão da instalação do controlador da impressora, a caixa de diálogo Registo do Utilizador aparece.
- Selecione uma opção e, em seguida, clique em [Seguinte].** Quando "Sim, apresentar a página." está seleccionado, a página web de registo do utilizador online é aberta no seu web browser. Quando "Não, não apresentar a página." está seleccionado, a instalação prossegue. A caixa de diálogo Assistente InstallShield Concluído aparece.
- Clique em [Concluir].** A instalação do software do P-touch Editor está agora concluída.
  - Pode ser-lhe pedido para reiniciar o computador após a instalação.
  - Selecione uma das opções para reiniciar e clique em [Concluir].

Consulte o verso para saber como criar uma etiqueta. S

### Se utilizar o Microsoft® Windows® 98 SE

- Os passos 1 - 8 são iguais aos da instalação do software no Windows Me. Siga os passos 1 - 8, à esquerda e, em seguida, continue a instalação a partir do passo 9 aqui descrito.**
- Verifique se o QL-500/550 está ligado e, em seguida, ligue o conector do cabo USB na porta USB do seu computador.**
  - Se ligar o QL-500/550 a um computador através de um hub USB, pode não ser possível uma ligação adequada devido ao tipo de hub utilizado. Se isto ocorrer, ligue o QL-500/550 directamente ao computador.
- Clique em [Seguinte].** A caixa de diálogo Assistente para Adicionar Novo Hardware aparece.
  - O nome do hardware detectado mostrado na caixa de diálogo pode ser diferente consoante o ambiente operativo.
- Clique em [Seguinte].** A seguinte caixa de diálogo Assistente para Adicionar Novo Hardware aparece.
  - As definições apresentadas no ecrã podem ser diferentes consoante o ambiente operativo onde está a ser instalado o software.
  - O software vai determinar automaticamente as definições adequadas, não sendo necessário alterar estas definições.
- Clique em [Seguinte].** A caixa de diálogo seguinte aparece. O resto deste procedimento difere consoante a caixa de diálogo que aparece de seguida.
  - O nome do hardware detectado mostrado na caixa de diálogo pode ser diferente consoante o ambiente operativo.
- Prossiga com um dos seguintes:**
  - Quando a caixa de diálogo Assistente para Adicionar Novo Hardware aparece: Clique em [Concluir]. O novo hardware foi detectado.
    - Volte ao passo 10.
  - Quando uma caixa de diálogo de erro aparece:
    - Consulte o Guia de Utilizador para obter instruções em relação ao erro.
  - Quando a caixa de diálogo Assistente para Adicionar Novo Hardware aparece: Clique em [Concluir]. O novo hardware foi detectado.
    - Vá para o passo 15.
- Clique em [Concluir].** A caixa de diálogo Registo do Utilizador aparece.
- Selecione uma opção e, em seguida, clique em [Seguinte].** Quando "Sim, apresentar a página." está seleccionado, a página web de registo do utilizador online é aberta no seu web browser. Quando "Não, não apresentar a página." está seleccionado, a instalação prossegue. A caixa de diálogo Assistente InstallShield Concluído aparece.
- Clique em [Concluir].** A instalação do software do P-touch Editor está agora concluída.
  - Pode ser-lhe pedido para reiniciar o computador após a instalação.
  - Selecione uma das opções para reiniciar e clique em [Concluir].

Consulte o verso para saber como criar uma etiqueta. S

### I Descrição Geral da Criação de Etiquetas

Esta secção descreve o procedimento geral para a criação de etiquetas utilizando o seu QL-500/550.

- Escolha o tipo de etiqueta que pretende criar.**
- Selecione o DK Roll.**
- Edite os dados da etiqueta.**  
  - Introduza texto no P-touch Editor.
  - Cople texto a partir do Microsoft Office.
- Imprima a etiqueta.**

Acima estão alguns dos tipos de etiquetas que pode criar com o QL-500/550.

Selecione o DK Roll adequado para o tipo de etiqueta que tem em mente e insira o DK Roll no QL-500/550. Pode ser necessário adquirir um DK Roll em separado.

Introduza texto directamente utilizando o P-touch Editor, ou copie texto a partir de uma aplicação do Microsoft Office. Utilize as várias funções de edição do P-touch Editor para formatar e decorar a sua etiqueta.

Imprima a etiqueta a partir do QL-500/550.

### II Criar uma Etiqueta de Endereço utilizando o P-touch Editor

Conheça o fluxo de trabalho básico do P-touch Editor ao criar uma etiqueta geral.

- Inicie o P-touch Editor e crie um novo esquema de etiqueta.**
- Selecione o tamanho da etiqueta.**
- Introduza o texto.**
- Adicione uma moldura à etiqueta.**
- Imprima a etiqueta.**

**Etiqueta concluída**

Clique em [Iniciar] - [Todos os Programas (ou Programas)] - [P-touch Editor 4.1] - [P-touch Editor]. Selecione "Novo Esquema" na caixa de diálogo apresentada e, em seguida, clique em [OK].

Clique em [L] na caixa Propriedades da Página. Se a caixa Propriedades necessária não for apresentada na caixa de diálogo, clique no botão correspondente à esquerda da doca para a abrir.

Clique em [A] na doca Objecto para criar uma caixa de texto e, em seguida, introduza o texto. Pode utilizar a caixa Propriedades do Texto para seleccionar opções para formatar o texto.

Clique em [M] na doca Objecto. A caixa de diálogo Propriedades da Moldura é aberta. Selecione uma moldura e, em seguida, clique em [OK].

Clique em [Imprimir] na caixa Propriedades de Impressão. Se a caixa Propriedades necessária não for apresentada na doca Propriedades, clique no botão correspondente à esquerda da doca para a abrir.

Descole a etiqueta impressa e aplique-a.

### III Criar uma Etiqueta de Endereço utilizando um Suplemento do Microsoft Word

Copie texto a partir do Microsoft Word e crie uma etiqueta de endereço.

- Copie texto.**
- Verifique os dados copiados.**
- Formate o texto.**
- Posicione a caixa de texto.**
- Imprima a etiqueta.**

**Etiqueta concluída**

No MS Word, selecione o texto a ser importado e, em seguida, clique em [Ctrl+C] na barra de ferramentas. O texto pode também ser copiado a partir do MS Excel e do MS Outlook.

A Janela Pré-visualizar Suplemento aparece. Verifique o conteúdo. Para efectuar alterações de formatação, clique em [Formatar]. As alterações do esquema de uma etiqueta também podem ser efectuadas utilizando a Função Estilo do Esquema. Para obter mais detalhes, consulte IV, passo 2, em baixo.

Clique em [Imprimir] para imprimir a sua etiqueta.

Clique na caixa de texto do texto que pretende formatar para o seleccionar. Utilize a caixa Propriedades do Texto para alterar a formatação do texto.

Selecione a caixa de texto que pretende mover e, em seguida, arraste e largue para a mover para a localização pretendida.

Clique em [Imprimir] na caixa Propriedades de Impressão. Se a caixa Propriedades necessária não for apresentada na doca Propriedades, clique no botão correspondente à esquerda da doca para a abrir.

Descole a etiqueta impressa e aplique-a.

### IV Criar uma Etiqueta de Endereço utilizando um Suplemento do Microsoft Outlook

Crie uma etiqueta de endereço utilizando dados do Microsoft Outlook, aproveitando as vantagens da Função Estilo do Esquema.

- Copie o texto a partir do MS Outlook - Contactos.**
- Verifique os dados copiados.**
- Selecione um Estilo de Esquema para o MS Outlook.**
- Verifique o Esquema.**
- Imprima a etiqueta.**

**Etiqueta concluída**

No Microsoft Outlook, selecione o contacto a ser importado e, em seguida, clique em [Ctrl+C] na Barra de Ferramentas.

A Janela Pré-visualizar Suplemento aparece. Verifique o conteúdo. O estilo de esquema predefinido para o DK Roll de Endereço Padrão está baseado no MS Word (Predefinição\_Endereço\_Padrão). Para alterar o estilo para o MS Outlook, clique em [Formatar].

A Janela Aplicar Estilo de Esquema aparece. Selecione o esquema "Endereço\_Padrão\_Outlook" e clique em [OK].

A Janela Pré-visualizar Suplemento aparece. Verifique o Esquema. Se for necessário editar mais, utilize o P-touch Editor, clicando em [Formatar]. Consulte o passo 2 de III.

Clique em [Imprimir] para imprimir a sua etiqueta. Se o contacto não tiver uma Função, pode existir um espaço em branco antes do endereço. Utilize o P-touch Editor para alterar a formatação.

Descole a etiqueta impressa e aplique-a.

### V Criar uma Etiqueta de Faixa

Crie uma faixa utilizando a Fita de Papel de Durabilidade Contínua DK.

- Insira o DK Roll.**
- Selecione o Comprimento da Fita.**
- Adicione clip art à faixa.**
- Introduza o texto.**
- Imprima a etiqueta.**

**Etiqueta concluída**

Insira a "Fita de Papel de Durabilidade Contínua DK de 62 mm" no QL-500/550.

Inicie o P-touch Editor e crie um novo esquema de etiqueta. Utilize os botões de girar o comprimento da fita na caixa Propriedades da Página para definir o comprimento da faixa.

Clique em [G] na doca Objecto. A caixa de diálogo Galeria Clip Art aparece. Selecione parte de um clip art e, em seguida, clique em [OK].

Clique em [A] na doca Objecto para criar uma caixa de texto e, em seguida, introduza o texto.

Clique em [Imprimir] na caixa Propriedades de Impressão. Se a caixa Propriedades necessária não for apresentada na doca Propriedades, clique no botão correspondente à esquerda da doca para a abrir.

Descole a etiqueta impressa e aplique-a.

### VI Criar uma Etiqueta de Cartão de Identificação utilizando a função Assistente de Formatação Automática

Crie uma etiqueta de cartão de identificação rápida e facilmente utilizando o Assistente de Formatação Automática.

- Inicie o Assistente de Formatação Automática.**
- Selecione uma categoria.**
- Selecione um modelo.**
- Introduza o texto.**
- Imprima a etiqueta.**

**Etiqueta concluída**

Inicie o P-touch Editor, selecione "Utilizar o Assistente de Formatação Automática" na caixa de diálogo apresentada e, em seguida, clique em [OK]. Esta etiqueta não pode ser criada utilizando o Rolo Inicial fornecido com o QL-500/550.

A caixa de diálogo Assistente de Formatação Automática aparece. Selecione uma categoria "Para Cartões de Identificação de Visitantes" e, em seguida clique em [Avançar].

Aparece uma lista de modelos para a categoria seleccionada. Selecione um modelo e, em seguida, clique em [Avançar].

Altere o texto no campo Entrada do modelo. Utilize os botões [Espaço] e [Inserir] para se deslocar entre campos Entrada. Clique em [Avançar] quando terminar.

Assinale a caixa de selecção "Imprimir Imediatamente Após Criação do Esquema" e, em seguida, clique em [Concluir].

Descole a etiqueta impressa e aplique-a.